



Kerteminde Kommune

Erhvervs- og
Arbejdsmarkedsafdelingen
Team Byggesag

Lindøalleen 51
5330 Munkebo
Tlf.: 65 15 14 40
Byg@kerteminde.dk
www.kerteminde.dk

Dato: 11. november 2024

Kontakt

Team Byggesag
mail: Byg@kerteminde.dk
tlf.: 65 15 14 40

Byggesagsnr.: S2024-8861
Ejendoms Nr.:

Kerteminde Kommune
Natur v. Henrik Mathiasen
Hans Schacksvej 4
5300 Kerteminde

Landzonetilladelse til etablering af 13 søer/vandhuller i Sybergland

Kerteminde Kommune har modtaget din ansøgning om landzonetilladelse til etablering af 13 søer/vandhuller på matriklerne 7 Tårup Strand, Kerteminde Jorder, samt 2a Tårup Strand, Mesinge og 2e Tårup By, Mesinge med adressen Gedskovvej 50, 5300 Kerteminde.

I forbindelse med Kerteminde Kommunes indsatser i det tværkommunale LIFE RING projekt, så ønskes det at etablere flere vandhuller i Sybergland for at sikre levesteder for strandtudsen.

Siden 2020 har der været arbejdet på at få skabt et fælles biodiversitetsprojekt, der skal styrke den fynske naturkvalitet og hjælpe truede og sårbare dyr og planter. Det er blevet til LIFE RING projektet hvor 10 fynske kommuner, Miljøstyrelsen, Amphi Consult, Skovskolen, FGU Fyn, Naturama og Naturstyrelsen er gået sammen om at forbedre naturen.

På matriklerne 7 Tårup Strand, Kerteminde Jorder, samt 2a Tårup Strand, Mesinge og 2e Tårup By, Mesinge etableres 13 søer/vandhuller med følgende arealer:

- 1: Ca. 300 m²
- 2: Ca. 140 m²
- 3: Ca. 180 m²
- 4: Udgået
- 5: Ca. 208 m²
- 6: Ca. 320 m²
- 7: Ca. 585 m²
- 8: Ca. 325 m²
- 9: Ca. 200 m²
- 10: Ca. 225 m²
- 11: Ca. 410 m²
- 12: Ca. 170 m²
- 13: Ca. 813 m²
- 14: Ca. 385 m²

De enkelte søer/vandhullers placering fremgår af vedlagte situationsplan.

Se Kerteminde Kommunes retningslinjer for registrering af personoplysninger på: www.kerteminde.dk



Kerteminde Kommune

Erhvervs- og
Arbejdsmarkedsafdelingen
Team Byggesag

Lindøalleen 51
5330 Munkebo
Tlf.: 65 15 14 40
Byg@kerteminde.dk
www.kerteminde.dk

Dato: 11. november 2024

Kontakt

Team Byggesag
mail: Byg@kerteminde.dk
tlf.: 65 15 14 40

Byggesagsnr.: S2024-8861
Ejendoms Nr.:

Lovgivning

I henhold til planlovens §35, stk. 1., kræver ændret anvendelse af areal en landzonetilladelse og etablering af søer/vandhuller betragtes som ændret anvendelse af areal.

Afgørelse

Kerteminde Kommune meddeler herved landzonetilladelse til etablering af 13 søer/vandhuller på matriklerne 7 Tårup Strand, Kerteminde Jorder, samt 2a Tårup Strand, Mesinge og 2e Tårup By, Mesinge, i henhold til §35, stk.1, i bekendtgørelse af lov om planlægning, lbk.nr. 572 af 29/05/2024.

Tilladelsen er meddelt på vilkår, der fremgår af næste afsnit.

Tilladelsen vedrører kun forholdet til landzonebestemmelserne i planlovens kapitel 7. Andre nødvendige tilladelser skal søges hos de rette myndigheder.

Tilladelsen bortfalder hvis den ikke udnyttes inden 5 år gældende fra klagefristens udløb.

Vilkår

Det er en forudsætning for tilladelsen, at følgende vilkår overholdes:

- Søerne skal etableres i overensstemmelse med ansøgningen med bilag mht. placering, størrelse mv.
- Søerne skal etableres med en dybde på maks. 1,5 m og med flade bredder, der ikke har en hældning over 1:5.
- Det opgravede materiale skal planeres ud i et ikke over 30 cm tykt lag omkring søerne.
- Søerne må ikke forsynes med til- eller fraløb.
- Der må ikke etableres jordvolde eller jordhøje i forbindelse med projektet.
- Der må ikke opsættes andehuse, tæt hegn, broer, terrasser eller andre kunstige indretninger i og ved søerne.
- Der må ikke udsættes ænder, fisk eller andre dyr i søerne.
- Der må ikke fodres i eller umiddelbart ved søerne.
- Der må ikke tilplantes eller sås græs omkring søerne.
- Senest 3 uger efter at søerne er etableret, skal etableringen færdigmeldes til Kerteminde Kommune på adressen: natur@kerteminde.dk, hvorefter søerne vil blive besigtiget for overholdelse af ovenstående vilkår.

Baggrund for afgørelsen

Ejendommen er noteret som landbrug uden beboelse og har et samlet areal på 78,8 ha. Ejendommen er beliggende i det åbne land i landzone inden for kommuneplanramme 3.F.23 og lokalplan 298 - Sybergland, rekreativt naturområde ved Kerteminde, der udlægger området til offentlige rekreative formål.

Se Kerteminde Kommunes retningslinjer for registrering af personoplysninger på: www.kerteminde.dk



Kerteminde Kommune

Erhvervs- og
Arbejdsmarkedsafdelingen
Team Byggesag

Lindøalleen 51
5330 Munkebo
Tlf.: 65 15 14 40
Byg@kerteminde.dk
www.kerteminde.dk

Dato: 11. november 2024

Kontakt

Team Byggesag
mail: Byg@kerteminde.dk
tlf.: 65 15 14 40

Byggesagsnr.: S2024-8861
Ejendoms Nr.:

Ejendommen er beliggende indenfor kystnærhedszonen i en afstand af ca. 1 km fra kysten. Kystnærhedszonen er en zone langs de danske kyster, hvor der skal tages særligt hensyn til landskabet jf. planlovens §5a og §35 stk.3. Der må således kun meddeles tilladelse såfremt det ansøgte har helt underordnet betydning i forhold til de nationale planlægningsinteresser i kystområderne.

Ejendommen er desuden beliggende i et sårbart landskabsområde og indenfor et større sammenhængende landskab. Her kan der alene ske bebyggelse eller etableres anlæg i ganske ubetydeligt omfang, og kun såfremt de pågældende beskyttelsesinteresser ikke herved tilsidesættes.

Ejendommen er derudover beliggende indenfor udpegning af lavbundsarealer og naturområder med særlige beskyttelsesinteresser samt potentielle naturområder i Kerteminde Kommunes kommuneplan 2021-2033. De udpegede lavbundsarealer skal friholdes for byggeri og anlæg mv., hvis det pågældende byggeri eller anlæg kan forhindre, at det naturlige vandsandsniveau kan genskabes. De særligt værdifulde naturområder skal bevares og søges udvidet. Deres helt særlige naturværdier skal sikres og gennem pleje og andre tiltag forbedres. Potentielle naturområder skal så vidt muligt friholdes for byggeri, anlæg og arealanvendelse, der forringer muligheden for at oprette nye naturområder og sammenhænge mellem eksisterende naturområder.

Sø/vandhul nr. 11, 12, 13 og 14 placeres indenfor søbeskyttelseslinjen. Der er den 30. oktober 2024 meddelt dispensation i forhold til naturbeskyttelsesloven § 16, stk. 1 til etablering indenfor søbeskyttelseslinjen.

På ejendommen er der eng, strandeng og sø omfattet af beskyttelse efter Naturbeskyttelseslovens §3. De ansøgte søer/vandhuller placeres udenfor disse områder.

Derudover er der ingen særlige naturbeskyttelses- eller fredningsinteresser på ejendommen.

Det er Kerteminde Kommunes vurdering, at projektet vil kunne gennemføres uden at tilsidesætte ovenstående interesser, idet der er tale om etablering af søer/vandhuller med det formål at forbedre naturværdierne og sikre levesteder for strandtudslen.

Kerteminde Kommune har vurderet at en tilladelse til ansøgte ikke vil stride imod landzonebestemmelser og hensynet bag planlovens kyst- og landzonebestemmelser.

Drænrør

Hvis der på de arealer, hvor søer/vandhuller ønskes anlagt eller i deres umiddelbare nærhed, findes drænelinger, bør det sikres, at disse ledninger ikke beskadiges under anlægsarbejdet.

Natura 2000-områder

Kerteminde Kommune må ikke meddele tilladelser og dispensationer til projekter, der kan skade de internationale naturbeskyttelsesområder (Natura 2000 områder) eller de strengt beskyttede arter, jf. EU-Habitatdirektivet og det tilhørende bilag IV. Kerteminde Kommune skal derfor vurdere den mulige påvirkning i sagsbehandlingen.

Nærmeste beskyttede internationale naturbeskyttelsesområde til ansøgte ændring ligger over 4 km mod øst. Der er tale om Natura 2000-område nr. 109 Havet mellem Romsø og Hindsholm samt Romsø.

Se Kerteminde Kommunes retningslinjer for registrering af personoplysninger på: www.kerteminde.dk



Kerteminde Kommune

**Erhvervs- og
Arbejdsmarkedsafdelingen
Team Byggesag**

Lindøalleen 51
5330 Munkebo
Tlf.: 65 15 14 40
Byg@kerteminde.dk
www.kerteminde.dk

Dato: 11. november 2024

Kontakt

Team Byggesag
mail: Byg@kerteminde.dk
tlf.: 65 15 14 40

Byggesagsnr.: S2024-8861
Ejendoms Nr.:

Kerteminde Kommune har kendskab til bilag IV-arter på ejendommen. Det ansøgte projekt har fokus på at etablere og sikre flere levesteder for områdets Bilag 4-arter.

Kerteminde Kommune vurderer derfor, at det ansøgte ikke i sig selv eller i kumulation med andre projekter vil skade bilag IV-arter eller arter og naturtyper i Natura 2000-området. Kommunen vurderer desuden, at landzonetilladelsen ikke vil hindre opnåelse af gunstige bevaringsstatus for arterne eller naturtyperne i Natura 2000-området. Kerteminde Kommune vurderer derfor, at en nærmere konsekvensvurdering ikke er påkrævet.

Naboorientering

Ansøgningen er ikke sendt til orientering ved naboer, da kommunen har vurderet, at det ansøgte projekt er af underordnet betydning for de omboende, jf. planlovens §35, stk. 5.

Museumsloven

Hvis der under gravearbejdet fremkommer oldsager, fortidsminder eller kulturhistoriske anlæg, skal Østfyns Museer, Landskab og Arkæologi, Vikingevej 123, 5300 Kerteminde straks underrettes på telefon 65 32 16 67 eller mail Landskab-arkaeologi@ostfynsmuseer.dk. Endvidere henvises til bestemmelser om beskyttelse af fortidsminder i museumslovens kapitel 8, §§ 24-27.

Naturbeskyttelse

Når søer/vandhuller er anlagt og der er indtrådt en naturlig tilstand, vil de blive omfattet af naturbeskyttelseslovens §3, hvorefter den naturlige tilstand ikke må ændres.

Offentliggørelse

Landzonetilladelsen vil blive offentliggjort d.d. på kommunens hjemmeside, www.kerteminde.dk, under 'Aktuelle høringer og afgørelser'. Landzonetilladelsen må først udnyttes 4 uger efter at tilladelsen er offentliggjort. En eventuel klage over afgørelsen har opsættende virkning med mindre Planklagenævnet bestemmer andet.

Venlig hilsen

Kerteminde Kommune
v. Stine Hansen
Bygge- og landzonesagsbehandler

Vedlagt Oversigtskort
 Situationsplan
 Klagevejledning

Kopi til

Østfyns Museer: Landskab-arkaeologi@ostfynsmuseer.dk og arkaeologi@ohavsmuseet.dk
Danmarks Naturfredningsforening: dnkerteminde-sager@dn.dk og dn@dn.dk
Dansk Ornitologisk Forening: natur@dof.dk og kerteminde@dof.dk

Se Kerteminde Kommunes retningslinjer for registrering af personoplysninger på: www.kerteminde.dk



Kerteminde Kommune

**Erhvervs- og
Arbejdsmarkedsafdelingen
Team Byggesag**

Lindøalleen 51
5330 Munkebo
Tlf.: 65 15 14 40
Byg@kerteminde.dk
www.kerteminde.dk

Dato: 11. november 2024

Kontakt

Team Byggesag
mail: Byg@kerteminde.dk
tlf.: 65 15 14 40

Byggesagsnr.: S2024-8861
Ejendoms Nr.:

Oversigtskort





Kerteminde Kommune

Erhvervs- og
Arbejdsmarkedsafdelingen
Team Byggesag

Lindøalleen 51
5330 Munkebo
Tlf.: 65 15 14 40
Byg@kerteminde.dk
www.kerteminde.dk

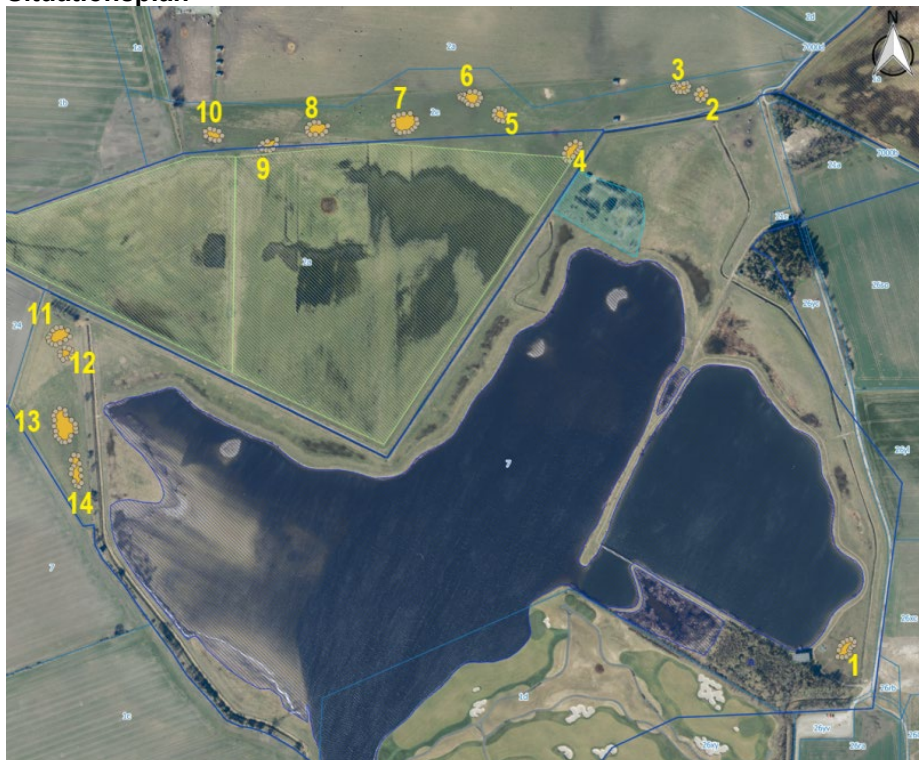
Dato: 11. november 2024

Kontakt

Team Byggesag
mail: Byg@kerteminde.dk
tlf.: 65 15 14 40

Byggesagsnr.: S2024-8861
Ejendoms Nr.:

Situationsplan



Klagevejledning

Du kan klage over denne afgørelse, inkl. vilkår, til Planklagenævnet. Klagefristen er 4 uger fra modtagelse af afgørelsen – dvs. den 9. december 2024.

Du klager via Klageportalen, som du finder via på www.borger.dk og www.virk.dk, hvor du logger på med NEM-ID. En klage er indgivet, når den er tilgængelig for Kerteminde Kommune via klageportalen.

Planklagenævnet afviser din klage, hvis du sender den uden om klageportalen, medmindre du forinden er blevet fritaget for brug af klageportalen. Hvis du ønsker at blive fritaget for at bruge klageportalen, skal du sende en begrundet anmodning til Planklagenævnet. Nævnet afgør herefter, om du kan fritages for at bruge klageportalen.

Når du klager, skal du betale et klagegebyr på 900 kr. for borgere og 1.800 kr. for virksomheder, organisationer og offentlige myndigheder. Betaling af klagegebyr sker ved elektronisk overførsel til Planklagenævnet.

For yderligere information henvises til Planklagenævnets hjemmeside, der kan tilgås via Nævnenes Hus - www.naevneneshus.dk